

BISMARCK[®]
GERMANY

BISMARCK[®]
GERMANY

MANUAL

MANUAL
GRINDER
BM170-150G
CE mark
60-50-240-220HZ



GRINDER
BM170-150G
CE mark
60-50-240-220HZ



BISMARCK[®]
GERMANY

GRINDER
BM173 -150G -1350W



MULTIFUNCTIONAL GRINDER

Instruction Manual

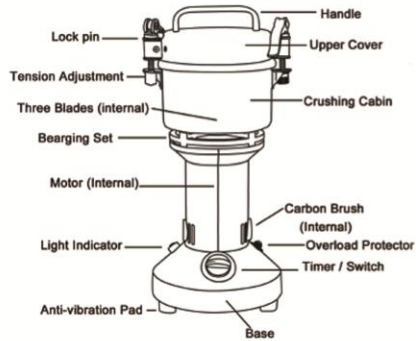


Please read this manual carefully before use and keep it properly

CONTENTS

Product Structure	1
Important Notes	1
Operating Instructions	2
Grinding Guide	4
Troubleshooting	6
Protection Device	7
Helpful Tips	7
Carbon Brush Instructions	8
Blade Instructions	9

Product Structure

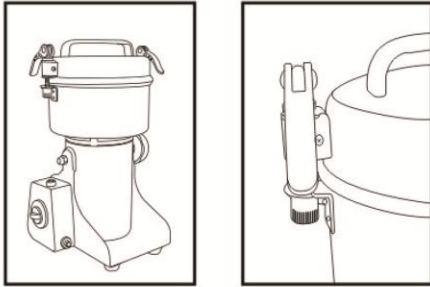


Important Notes

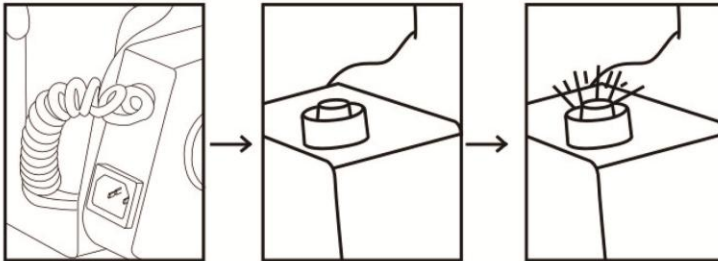
1. Do not start the machine when the upper cover is open. If you want to open the upper cover, please turn off the power first.
2. Before grinding material, please check whether the blade and fixing screws are in place, and whether the blade rotation is normal.
3. The blades are sharp, please do not reach out to touch even the machine stops running.
4. Children under 12 should be kept away from the machine. Avoid letting children alone to connect or use.
5. Materials to be ground must be dry. Do not use materials with high moisture content or oil.
6. Materials to be ground should not exceed two-thirds of the grinding capacity and should not be overfilled or overused.
7. Generally, the grinding time for ordinary material is only half a minute, while the grinding time for hard material is one minute.
8. Grinding machine should not be used continuously for a long time. Each start time should not exceed 8 minutes. If the amount of materials is large, it should be used intermittently to prevent the bearings from overheating and damaging the motor.
9. Do not use water to clean the grinding cabin.
10. The carbon brushes and blades may wear out after long-time use, please replace them in time.
11. The grinding machine features a brushed motor. Sparks during startup and the smell of carbon brush friction are normal phenomena.

Operating Instructions

Step 1: Take the machine out of the package and check if it is intact.



Step 2: Plug in the power cord and check if the machine is properly powered up.

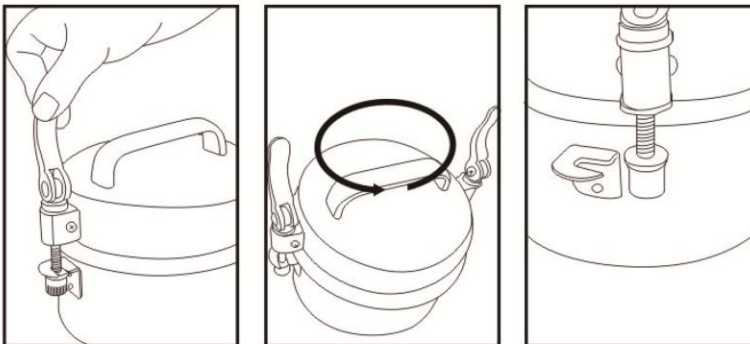


Plug in the power cord.

Before turning on the power, the indicator light is off.

In normal circumstances, the indicator light will be on after power on.

Step 3: Open the upper cover.



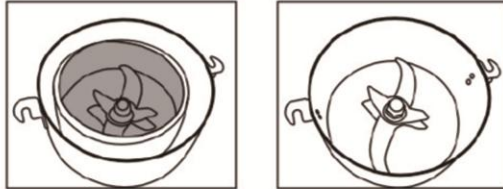
After confirming that the machine is properly connected, unplug the power cord and open the two lock buckles on the cover.

Grab the handle on the cover and rotate counterclockwise to open it.

The bolt will come out of the groove and can be pulled upward to open it.

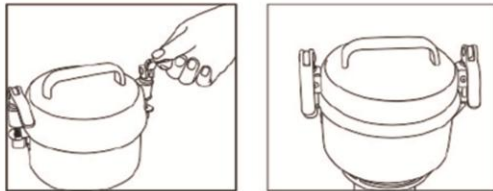
Operating Instructions

Step 4: Take out the mesh sieve, add material to the grinding cabin.

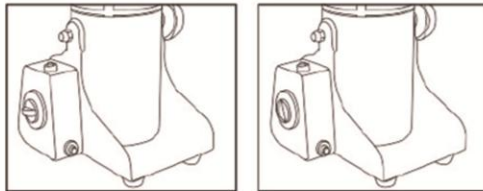


(Before the first grinding, please grind some rice first, which can clean the inner wall of the machine.)

Step 5: Close the upper cover.



Step 6: Plug in the power cord, turn on the switch and start grinding.



After the power-on indicator light turns on, turn the timer switch clockwise to start grinding.

After the grinding is completed, turn off the switch and unplug the power.

Step 7: Grinding is complete, unplug the power cord and pour out the powder.

Step 8: Clean the grinding cabin, put the upper cover back and store it properly.



Grinding Guide

Grinding time varies depending on the type of material used, and different types of materials require different grinding methods for better results.

1. Before using the grinder for the first time, put some rice and dry tea leaves to grind for about 30 seconds to clean the inner wall and remove oil stains.

2. For seasonings, it is generally recommended to grind for about 20 seconds and do not grind for too long. (Chili, Pepper, Fennel, etc.)



3. For ordinary grains, it is recommended to set the timer for about 30 seconds, if the desired effect is not achieved, grind again. (Soybeans, Millet, Black rice, Corn, etc.)

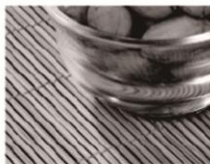


4. For general materials, it is recommended to set the timer for about 1-2 minutes. (Ginseng, Astragalus, Asparagus, etc.)

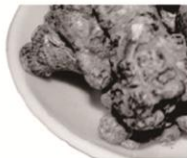


Grinding Guide

5. For greasy materials, it is recommended to first dry and de-oil the materials, and then grind them intermittently. Grind for about 10 seconds and pause 5 seconds. Check the grinding effect during the process to avoid the machine getting overheated, causing the materials to become burnt. (Sesame, Peanuts, Walnuts, etc.)



6. For super hard materials, it is recommended to first break the materials into small pieces and then grind them, pause for 10 seconds after grinding for about 1 minute. The grinding can be completed after about 2-3 minutes. (Crystal sugar, Cumin, Cinnamon, etc.)



7. For fibrous materials, the material itself is a fibrous structure, so instead of being ground into powder, it will appear fluffy. It is recommended to grind these materials intermittently. (Barly, Ganoderma lucidum, etc.)



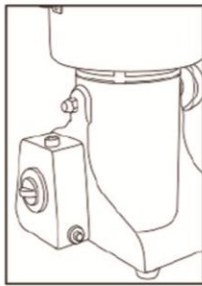
Troubleshooting

Faults	Causes	Troubleshooting methods (must cut off the power before the following operations)
Motor does not rotate after power-on.	<ol style="list-style-type: none"> 1.Poor power contact or loosened plug 2.Poor power switch contact 3.Fuse damage 4.Commutator (Carbon brush) wears 	<ol style="list-style-type: none"> 1.Check the power supply or change the plug 2.Repair or replace the switch 3.Repair or replace the fuse 4.Replace the commutator (Carbon brush)
The motor rotates too slowly or does not rotate and vibrate.	<ol style="list-style-type: none"> 1.Mechanical parts are stuck (foreign objects in the machine slot) 2.Low power supply voltage 	<ol style="list-style-type: none"> 1.Clear the foreign objects in the grinding cabin and run it empty for 10 seconds 2.Adjust the power supply voltage
The motor casing surface overheats.	<ol style="list-style-type: none"> 1.Overloaded motor 2.Moist motor 3.Low voltage supply 	<ol style="list-style-type: none"> 1.Reduce the power supply voltage, lower motor working pressure 2.Dry the motor 3.Adjust the power supply voltage
Large sparks on the surface of commutator (Carbon brush)	Commutator (Carbon brush) surface is not smooth	Clear up debris on the surface of the commutator (Carbon brush)
No power after plugging in	Overload protector tripped	Repair or replace the overload protectors

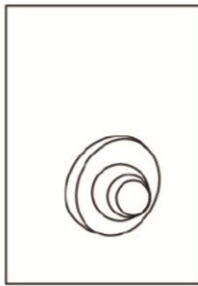
Protection Device

Overload Protector Instruction

When the voltage is unstable or grinding materials is stuck, the overload protector may pop up, resulting in a shutdown. In this case, please first cut off the power and check the voltage or grinding cabin. After troubleshooting, press the overload protector, turn on the machine to continue grinding.



The red button on the side of the power switch is the overload protector.



Overload protector



If the overload protector pops up due to low voltage or abnormal power connection during grinding, please check and troubleshoot first, then press the protector for normal use.

[Helpful Tips]

1. For greasy materials, such as sesame, peanuts, walnuts, etc., dry them as much as possible before grinding. The grinding time should not be too long, about 10 seconds. After grinding, check the result first, if you feel that the fineness is not enough, wait for the machine to cool down before regrinding.
2. For other materials such as red dates, if they are not dry enough, they need to be heated and dried before grinding for the better effect.
3. Wet or water-containing materials cannot be ground, dry materials only.
4. After grinding is finished, use a brush or a dry towel to clean the grinding cabin. Do not wash it with water.

Carbon Brush Instructions

Carbon Brush Inspection

Appearance inspection: The carbon brush has a normal appearance structure, and there is no looseness, falling off, damage, side drop, or corner drop, etc.

Performance inspection: Check if the performance is good.

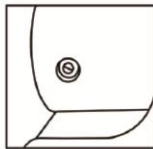
1. Long service life and no wear on commutator or collector rings.
2. Good commutator and current-carrying performance to suppress spark within allowable limits.
3. The carbon brush does not overheat, makes less noise, and is not damaged during operation.
4. During operation, a uniform, moderate and stable oxide film can be formed quickly on the commutator or collector ring.

Carbon Brush Replacement

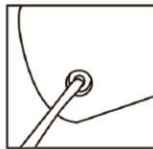
When the carbon brush is worn to a certain, it needs to be placed with a new one. It is best to replace all at once, if the old and new brushes are mixed, there may be uneven current distribution.

Disassembly: Use a one-way screwdriver to rotate the plastic cover counterclockwise direction to remove the worn carbon brushes inside.

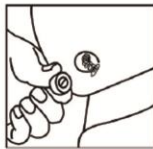
Installation: Install the new carbon brush and tighten the plastic cover clockwise.



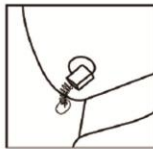
The carbon brushes are located on the side of the machine and have a black plastic nut.



Use a screwdriver to turn counterclockwise to open.



Turn off the nut and you can see the carbon brush inside.



Replace the old carbon brushes and install the new one.

Blade Instructions

Blade Usage

The grinder features three blades, one for the stirring, the remaining two for grinding. Using three blades can improve the grinding efficiency, and the blades are sturdy, increasing grinding precision and making grinding effect more delicate.

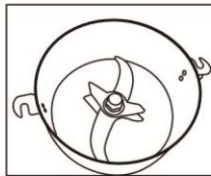
Blade Replacement

First use a screw driver to fix the blade to prevent it from rotating, then use a socket tool to rotate counterclockwise to loosen the hex screw on the blade and remove the blade.

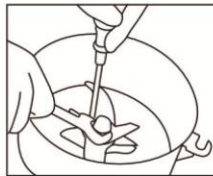
Blade Cleaning

Do not wash the blade with water after removing it. Wipe the blade with a clean cloth.

Blade Replacement Procedure



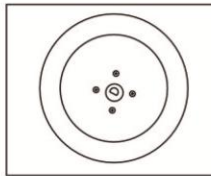
Three blades have been installed in the grinding cabin.



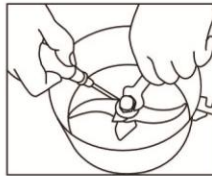
First, use a screwdriver to fix the screw under the grinding cabin to prevent blade from sliding, and then use a wrench to rotate the nut counterclockwise.



After loosening the nut, remove the spacer/gasket and the top two blades.

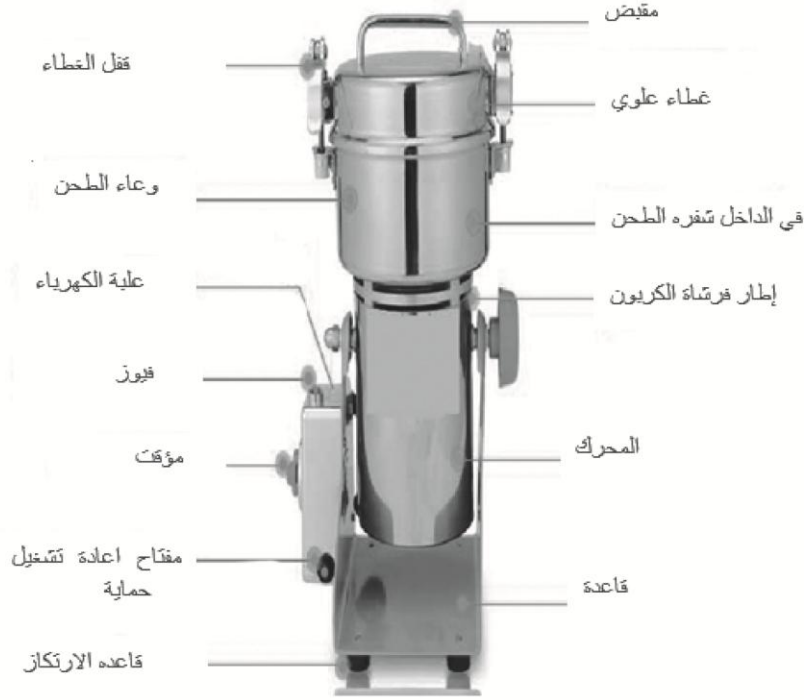


After removing the blade, replace it with a new one and install it in the original order.



When installing the blade, you also need to use a screwdriver and a wrench to fix the blade to prevent it from sliding, and then use a wrench to tighten the nut clockwise.

BISMAR[®]
GERMANY



تعليمات الإستخدام :

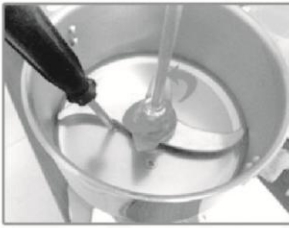
- 1- افصل التيار الكهربائي عند تعبئة الطاحونة بالمواد المراد طحنها
- 2- أغلق وعاء الطحن بإحكام أثناء العمل .
- 3- استخدم توصيلة كهرباء ثلاثية .
- 4- قم بتوقيت مؤقت التشغيل حسب حاجتك للطحن .
- 5- عند انخفاض صوت المحرك فإنه يدل على إنتهاء عملية الطحن .

تعليمات التشغيل (طاحونة عالية السرعة)

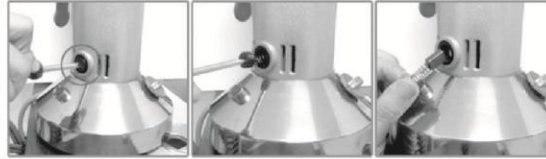
المشاكل و الحلول

المشكلة	الأسباب	طرق الإصلاح
		لا يكون الإصلاح إلا بعد فصل التيار الكهربائي
المحرك لا يعمل بعد التشغيل.	1- عدم تثبيت التوصيلة بالتيار بشكل صحيح. 2- مفتاح التشغيل أو المؤقت لا يعمل 3- سطح فرشاة الكربون غير متصل بعكس التيار أو أنه متآكل. 4- الفيوز لا يعمل.	1- قم بإصلاح القابس. 2- قم بإصلاح أو استبدال مؤقت التشغيل (من قبل فني مختص) 3- أعد ضبط زر التأمين للتوصيل الجيد ، أو استبدل فرشاة الكربون. 4- قم باستبدال الفيوز
المحرك يصدر أصواتاً مزعجة بعد التشغيل أو أنه بطيء	1- مفتاح التوصيل محترق 2- الشفرة معطوبة 3- المحرك يفصل بشكل متكرر و قصير 4- التيار الكهربائي منخفض .	1- قم باستبدال مفتاح التوصيل 2- قم بفصل التيار و استبدال الشفرة المعطوبة 3- قم بتوصيل الجهاز إلى أقرب مركز صيانة مختص. 4- ضبط التيار الكهربائي .
ارتفاع في درجة حرارة المحرك	1- تشغيل الجهاز لفترة طويلة 2- التحميل الزائد. 3- تعرض المحرك للرطوبة 4- خروج عمود المحرك من موقعه 5- التيار الكهربائي منخفض .	1- التوقف عن الاستخدام، وانتظار تبريد المحرك . 2- إيقاف التشغيل و إزالة أجزاء الطحن. 3- تجفيف المحرك 4- قم بتوصيل الجهاز إلى أقرب مركز صيانة مختص. 5- ضبط التيار الكهربائي .
دوران المحرك في الإتجاه المعاكس	1- يوجد التماس كهربائي في المحرك 2- توصيل فرشاة الكربون بالتيار الكهربائي ضعيف 3- دوران المحرك ليس سلساً.	1- قم بتوصيل الجهاز إلى أقرب مركز صيانة مختص. 2- إعادة ضبط تشغيل الجهاز 3- إيقاف التشغيل و إزالة أجزاء الطحن.

مجمعه نبع



تعبوض دغال

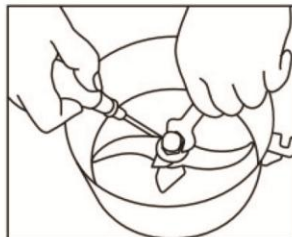


جهاز طحن القهوة والحبوب

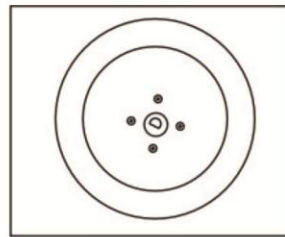
تعليمات الإستخدام

- 1- فقط يمكنك طحن المواد الجافة (البن والبهارات والحبوب وغيرها)
 - 2- يجب أن لا تتجاوز المواد المراد طحنها عن نصف وعاء الطحن.
 - 3- إذا ارتفع صوت المحرك فيجب فصل التيار الكهربائي وإخراج أي مواد غير جافة من وعاء الطحن .
 - 4- لا تتجاوز مدة تشغيل الجهاز دقيقة واحدة لكل مرة.
 - 5- يجب إيقاف تشغيل الجهاز قليلاً قبل إعادة تشغيله مرة أخرى.
 - 6- يجب وضع الجهاز على سطح صلب و ثابت قبل تشغيله ، و أن تكون الوصلات الكهربائية قد تم تثبيتها بطريقة صحيحة و عدم سحب الجهاز أو شيئاً من التوصيلات أثناء تشغيله.
 - 7- عند استخدام الجهاز لفترات طويلة يجب التأكد من سلامة القطع كالمشرفة و فرشاة الكربون و صامولة تثبيت المشرفة و استبدالها إذا لزم الأمر.
 - 8- إذا لم يعمل المحرك بصورة طبيعية يجب أولاً فصل التيار الكهربائي ثم التأكد من سلامة الجهاز و القطع الملحقة به ، و إذا لزم الأمر يجب عرضه على مهندس مختص.
 - في حالة تلف التوصيلة الكهربائية يجب استبدالها بأخرى ذات نوعية جيدة.
 - 10- تجنب أي تغيير في الجهاز أو بعض أجزائه أو التوصيلات الكهربائية بنفسك و يجب عرض ذلك على فني مختص .
 - 11- لا تعرض الجهاز للسوائل و لا تغم بفتح وعاء الطحن أثناء تشغيل الجهاز.
 - 12- عند الفراغ من استعمال الجهاز يجب وضعه في مكان جاف و جيد التهوية.
- المواصفات الفنية للجهاز

BISMAR[®]
GERMANY



هنگام نصب تیغه نیز باید از پیچ گوشتی و آچار برای ثابت کردن تیغه برای جلوگیری از سر خوردن آن استفاده کنید و سپس با استفاده از آچار مهره را در جهت عقربه‌های ساعت سفت کنید.

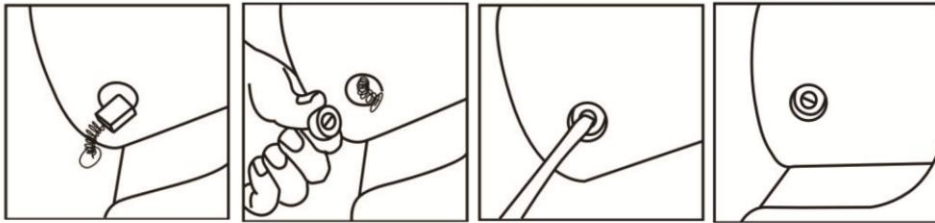


پس از برداشتن تیغه، آن را با یک تیغه جدید جایگزین کرده و به ترتیب اولیه نصب کنید.

4. در طول استفاده، یک غشای اکسید یک‌دست، متوسط و پایدار می‌تواند به سرعت روی حلقه رابط با جمع‌کننده تشکیل شود.

تعویض رابط کربنی

هنگامی که رابط کربن تا حدی فرسوده می‌شود، باید آن را با یک رابط جدید تعویض کنید. بهتر است همگی یکباره تعویض شوند، اگر رابط‌های قدیمی و جدید مخلوط شوند، ممکن است توزیع جریان ناهموار باشد. **جداسازی قطعات:** از یک پیچ گوشه‌ای تخت برای چرخاندن پوشش پلاستیکی در خلاف جهت عقربه‌های ساعت استفاده کنید تا رابط‌های کربن فرسوده داخل آن را جدا کنید. **نصب:** رابط کربن جدید را نصب کنید و پوشش پلاستیکی را در جهت عقربه‌های ساعت سفت کنید.



رابط‌های کربنی در کنار دستگاه قرار دارند. از یک پیچ گوشه‌ای برای چرخش در جهت خلاف جهت عقربه‌های ساعت استفاده کنید تا باز شود. مهره را خارج کنید و می‌توانید رابط کربنی داخل آن را ببینید. رابط‌های کربن قدیمی را تعویض کرده و رابط جدید را نصب کنید.

دستورالعمل تیغه‌ها

کارکرد تیغه‌ها

آسیاب دارای سه تیغه است که یکی برای هم زدن و دو تیغه دیگر برای آسیاب کردن است. استفاده از سه تیغه می‌تواند راندمان آسیاب کردن را بهبود بخشد. تیغه‌ها مستحکم هستند و دقت آسیاب را افزایش می‌دهند و حاصل آسیاب را ظریف‌تر می‌کنند.

تعویض تیغه‌ها

ابتدا از پیچ گوشه‌ای ثابت کردن تیغه استفاده کنید تا از چرخش آن جلوگیری کنید، سپس با استفاده از یک ابزار سوکت، در خلاف جهت عقربه‌های ساعت بچرخانید تا پیچ شش گوش تیغه را باز کرده و تیغه را جدا کنید.

تمیز کردن تیغه

پس از برداشتن تیغه آن را با آب نشویید. تیغه را با یک پارچه تمیز پاک کنید.

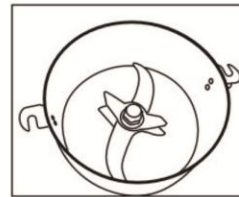
فرآیند تعویض تیغه



پس از شل کردن مهره، واشر و دو تیغه بالایی را بردارید.



ابتدا با استفاده از یک پیچ گوشه‌ای پیچ را در زیر کابین آسیاب ثابت کنید تا از سر خوردن تیغه جلوگیری شود و سپس با استفاده از آچار مهره را در خلاف جهت عقربه‌های ساعت بچرخانید.

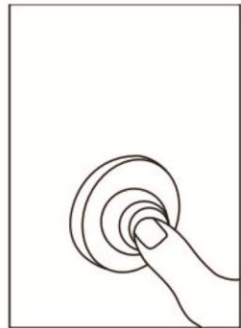


سه تیغه در داخل محفظه خردکن قرار داده شده است.

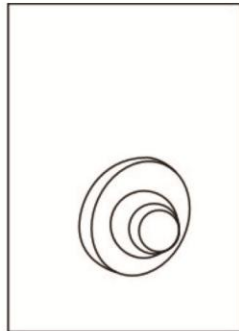
محافظت از دستگاه

دستورالعمل محافظ اضافه بار

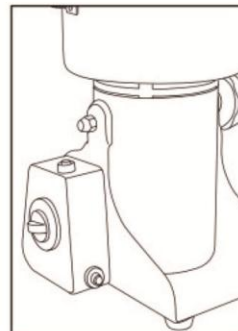
هنگامی که ولتاژ ناپایدار است یا مواد آسیاب گیر می‌کنند، محافظ اضافه بار ممکن است شروع به کار کند و در نتیجه دستگاه خاموش شود. در این صورت لطفا ابتدا برق را قطع کرده و ولتاژ یا محفظه خردکن را بررسی کنید. پس از عیب‌یابی، محافظ اضافه بار را فشار دهید، دستگاه را روشن کنید تا به آسیاب کردن ادامه دهد.



اگر محافظ اضافه بار به دلیل ولتاژ پایین یا اتصال برق غیر عادی در حین آسیاب کردن ظاهر شد، لطفا ابتدا بررسی و عیب‌یابی کنید، سپس محافظ را برای استفاده فشار دهید.



محافظ اضافه بار



دکمه قرمز کنار کلید پاور کلید محافظ اضافه بار است.

نکات مفید

1. برای مواد چرب مانند کنجد، بادام زمینی، گردو و غیره، قبل از آسیاب کردن، آن‌ها را تا حد امکان خشک کنید. زمان آسیاب نباید خیلی طولانی باشد، حدود 10 ثانیه. بعد از آسیاب ابتدا مواد را بررسی کنید، اگر احساس کردید به اندازه کافی خرد نشده‌اند، قبل از آسیاب کردن مجدد صبر کنید تا دستگاه خنک شود.
2. برای سایر مواد مانند خرما، قرمز، اگر به اندازه کافی خشک نشده باشد، باید قبل از آسیاب حرارت داده و خشک شود تا اثر بهتری داشته باشد.
3. مواد مرطوب یا حاوی آب را نمی‌توان آسیاب کرد؛ فقط مواد خشک را آسیاب کنید.
4. پس از پایان آسیاب، از یک برس یا حوله خشک برای تمیز کردن محفظه آسیاب استفاده کنید. آن را با آب نشویید.

دستورالعمل رابط کربنی

بررسی رابط کربنی

بازرسی ظاهری: برس کربن ساختار ظاهری معمولی دارد و هیچ گونه شلی، افتادن، آسیب، ریزش کناری یا افت گوشه و غیره وجود ندارد. بازرسی عملکرد: بررسی کنید که آیا عملکرد خوب است.

1. عمر طولانی و بدون سایش حلقه‌های رابط یا جمع‌کننده.
2. عملکرد خوب جابجایی و انتقال جریان برای سرکوب جرقه در محدوده مجاز.
3. رابط کربن بیش از حد گرم نمی‌شود، صدای کمتری ایجاد می‌کند و در حین کار آسیب نمی‌بیند.

6. برای مواد فوق سفت توصیه می‌شود ابتدا مواد را به قطعات کوچک خرد کرده و سپس آسیاب کنید و پس از هر 1 دقیقه 10 ثانیه مکث کنید. آسیاب کردن بعد از حدود 2-3 دقیقه انجام می‌شود. (شکر بلوری، زیره، دارچین و ...)



7. برای مواد فیبروزی، خود ماده یک ساختار فیبری است، بنابراین به جای اینکه پودر شود، له می‌شوند. توصیه می‌شود این مواد را به صورت متناوب (چند بار در تایم کم روشن کنید و بین دفعات مکث کنید.) آسیاب کنید. (برلی، گانودرما لوسیدوم و غیره)



مشکلات	دلایل	روش‌های عیب‌یابی (قبل از انجام عملیات زیر باید برق را قطع کرد)
موتور بعد از روشن شدن نمی‌چرخد.	1. اتصال ضعیف برق یا شل شدن دوشاخه 2. اتصال سوئیچ پاور ضعیف 3. آسیب فیوز 4. رابط (خار کربنی) آسیب دیده	1. منبع تغذیه را چک کنید یا دوشاخه را عوض کنید 2. سوئیچ را تعمیر یا تعویض کنید 3. فیوز را تعمیر یا تعویض کنید 4. رابط را تعویض کنید (خار کربنی)
موتور خیلی آهسته می‌چرخد یا نمی‌چرخد و می‌لرزد.	1. قطعات مکانیکی گیر کرده‌اند (اشیاء خارجی در شکاف دستگاه) 2. ولتاژ منبع تغذیه پایین	1. اجسام خارجی را در محفظه خرد کن پاک کنید و آن را به مدت 10 ثانیه خالی روشن کنید 2. ولتاژ منبع تغذیه را تنظیم کنید
سطح بدنه موتور بیش از حد گرم می‌شود.	1. استفاده بیش از حد از موتور 2. رطوبت موتور 3. منبع ولتاژ پایین	1. ولتاژ منبع تغذیه را کاهش دهید، فشار کاری موتور را کاهش دهید 2-موتور را خشک کنید 3. ولتاژ منبع تغذیه را تنظیم کنید
جرقه‌های بزرگ روی سطح رابط (خار کربن)	سطح رابط (خار کربنی) پاک نیست	پاک کردن زباله روی سطح رابط (خار کربنی)
بعد از وصل شدن برق‌رسانی انجام نمی‌شود	محافظ اضافه بار خراب شده	محافظ‌های اضافه بار را تعمیر یا تعویض کنید

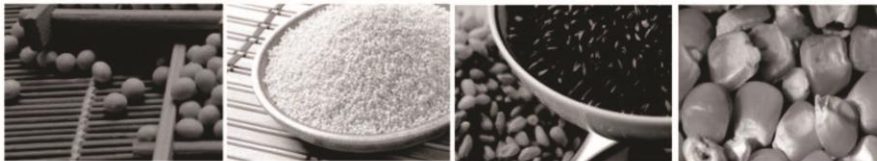
راهنمای آسیاب کردن

زمان آسیاب بسته به نوع ماده مورد استفاده متفاوت است و انواع مختلف مواد برای نتایج بهتر به روش‌های مختلف آسیاب نیاز دارند.

1. قبل از استفاده از آسیاب برای بار اول، مقداری برنج و برگ چای خشک را برای حدود 30 ثانیه آسیاب کنید تا دیواره داخلی تمیز شود و لکه‌های روغن پاک شود.
2. برای چاشنی پ‌ها، معمولاً توصیه می‌شود حدود 20 ثانیه آسیاب کنید و برای مدت طولانی آسیاب نکنید. (فلفل، رازیانه و ...)



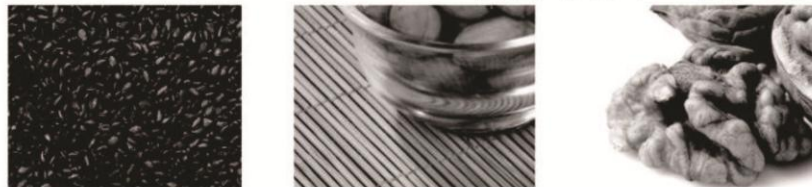
3. برای دانه‌های معمولی، توصیه می‌شود تایمر را برای حدود 30 ثانیه تنظیم کنید، اگر اثر مورد نظر حاصل نشد، دوباره آسیاب کنید. (سویا، ارزن، برنج سیاه، ذرت و غیره)



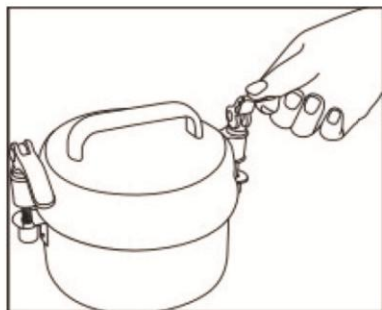
4. برای مواد عمومی، توصیه می‌شود تایمر را برای حدود 1-2 دقیقه تنظیم کنید. (جنسینگ، گون، مارچوبه و غیره)



5. برای مواد چرب توصیه می‌شود ابتدا مواد را خشک و روغن زدایی کنید و سپس چندبار آسیاب کنید. حدود 10 ثانیه آسیاب کنید و 5 ثانیه مکث کنید. اثر آسیاب را در هر بار بررسی کنید تا از داغ شدن بیش از حد دستگاه و سوختن مواد جلوگیری شود. (کنجد، بادام زمینی، گردو و ...)

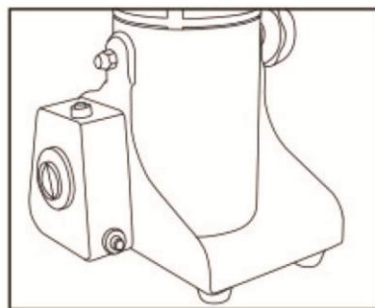


مرحله 5: درپوش بالایی را ببندید.

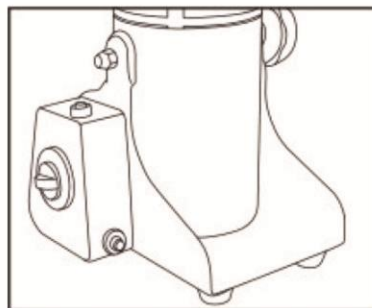


(قبل از اولین آسیاب، ابتدا مقداری برنج را آسیاب کنید که می‌تواند دیواره داخلی دستگاه را تمیز کند.)

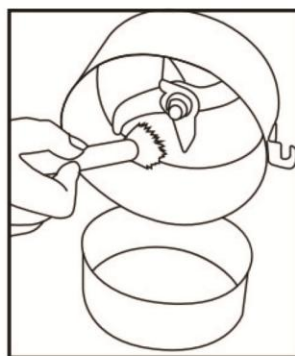
مرحله 6: سیم برق را به برق وصل کنید، سوئیچ را روشن کنید و آسیاب کردن را شروع کنید.



پس از اتمام آسیاب، سوئیچ را خاموش کرده و سیم را از برق بکشید.



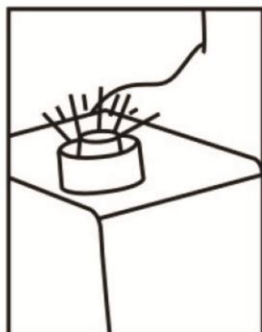
پس از روشن شدن چراغ نشانگر، سوئیچ تایمر را در جهت عقربه‌های ساعت بچرخانید تا آسیاب کردن شروع شود.



مرحله 7: آسیاب کامل شده است، سیم برق را از برق بکشید و پودر را بیرون بریزید.

مرحله 8: محفظه خردکن را تمیز کنید، درپوش بالایی را به عقب برگردانید و آن را به درستی نگه‌داری کنید.

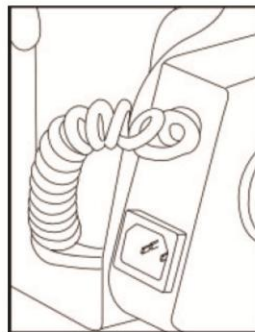
مرحله 2: دوشاخه را به برق وصل کنید و بررسی کنید که آیا دستگاه به درستی متصل شده است یا خیر.



در شرایط عادی، چراغ نشانگر پس از روشن شدن دستگاه روشن می‌شود.

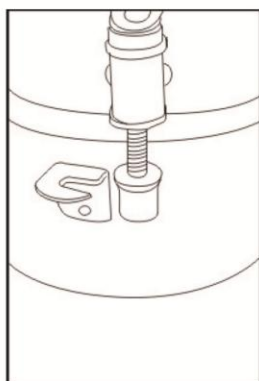


قبل از روشن کردن برق، چراغ نشانگر خاموش است.

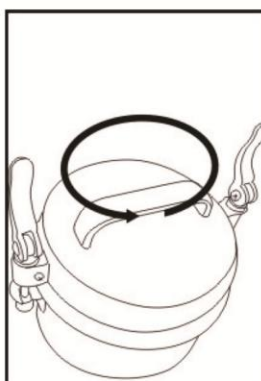


دوشاخه را به برق متصل کنید.

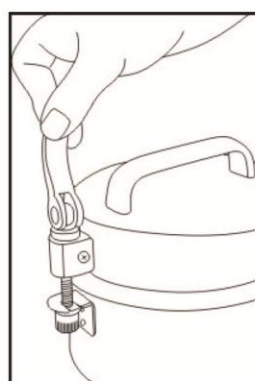
مرحله 3: دربوش بالایی را باز کنید.



پیچ از شیار خارج می‌شود و می‌توان آن را به سمت بالا کشید تا باز شود.

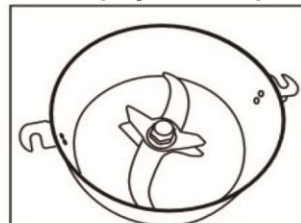


دسته روی جلد را بگیرید و در خلاف جهت عقربه‌های ساعت بچرخانید تا باز شود.



پس از اطمینان از اتصال صحیح دستگاهها، سیم برق را از برق بکشید و دو سگک قفل روی جلد را باز کنید.

مرحله 4: الک توری را بیرون بیاورید، مواد را به محفظه خردکن اضافه کنید.

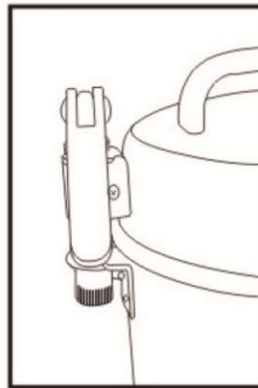
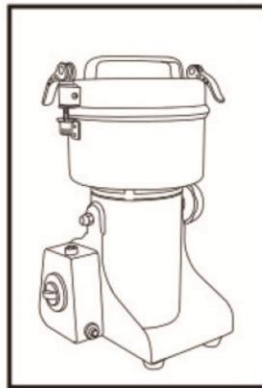


نکات ضروری

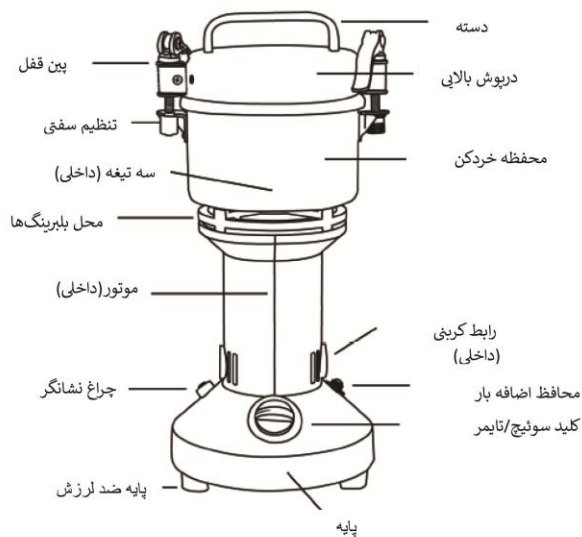
1. وقتی در پوش بالایی باز است، دستگاه را روشن نکنید. اگر می‌خواهید درپوش بالایی را باز کنید، لطفاً ابتدا برق را خاموش کنید.
2. قبل از آسیاب کردن مواد، لطفاً بررسی کنید که آیا تیغه و پیچ‌ها در جای خود ثابت هستند و آیا چرخش تیغه طبیعی است یا خیر.
3. تیغه‌ها تیز هستند، لطفاً حتی زمانیکه دستگاه خاموش است آنها را لمس نکنید.
4. دستگاه باید دور از دسترس کودکان زیر 12 سال نگهداری شود. از اجازه دادن به کودکان برای اتصال یا استفاده به تنهایی خودداری کنید.
5. موادی که قرار است آسیاب شوند باید خشک باشند. از مواد با رطوبت یا روغن زیاد استفاده نکنید.
6. موادی که قرار است آسیاب شوند نباید از دو سوم ظرفیت آسیاب بیشتر باشند و دستگاه نباید بیش از حد پر شود یا بیش از حد مورد استفاده قرار گیرد.
7. به طور کلی، زمان آسیاب برای مواد معمولی فقط نیم دقیقه است، در حالی که زمان آسیاب برای مواد سخت یک دقیقه است.
8. دستگاه نباید به طور مداوم برای مدت طولانی استفاده شود. هربار استفاده نباید بیش از 8 دقیقه باشد. اگر مقدار مواد زیاد باشد باید در چند مرحله از آن استفاده کرد تا از گرم شدن بیش از حد بلبرینگ‌ها و آسیب رساندن به موتور جلوگیری شود.
9. برای تمیزکردن محفظه خردکن از آب استفاده نکنید.
10. تیغه و رابط‌های کربنی ممکن است پس از استفاده طولانی مدت فرسوده شوند، لطفاً به موقع آنها را تعویض کنید.
11. دستگاه دارای یک موتور خاردار است. جرقه در هنگام راه‌اندازی و بوی اصطکاک رابط کربنی یک پدیده طبیعی است.

راهنمای راه‌اندازی

مرحله 1: دستگاه را از بسته‌بندی خارج کرده و سالم بودن آن را بررسی کنید.



ساختار محصول



فهرست مطالب

- 3----- ساختار محصول
- 4----- نکات ضروری
- 4----- راهنمای راه اندازی
- 7----- راهنمای آسیاب کردن
- 8----- جدول عیب یابی
- 9----- محافظت از دستگاه
- 9----- نکات مفید
- 9----- دستورالعمل رابط کربن
- 10----- دستورالعمل تیغه